

Thalictrum alpinum

Thalictrum alpinum L., Sp. Pl. : 545 (1753)

Pigamon des Alpes

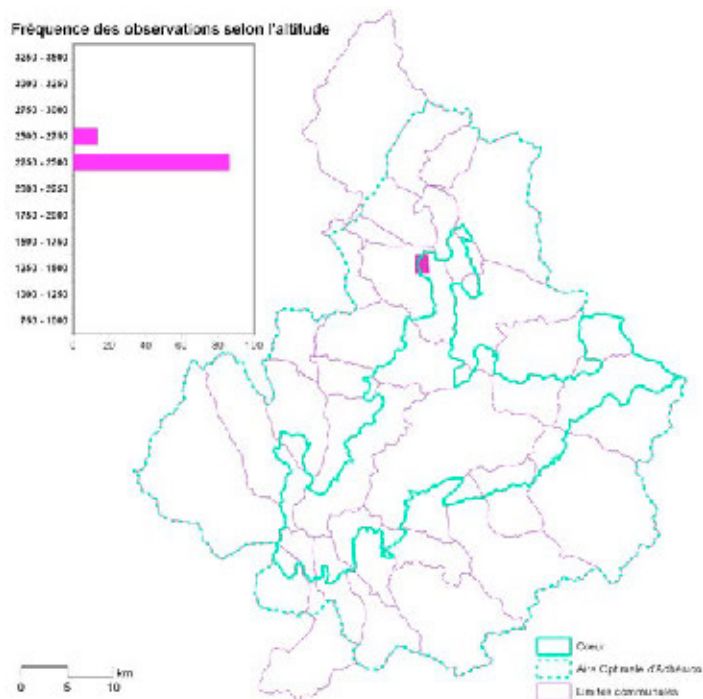
Pigamono alpino

Ranunculaceae

Hémicryptophyte

Arctico-alpin

Sans protection réglementaire - LRRA : en danger



Éléments descriptifs

Le Pigamon des Alpes est le plus petit représentant du genre *Thalictrum* dans la flore alpine : sa hauteur n'excède guère 15 cm. La plante est entièrement glabre. Les feuilles groupées en rosette basale sont découpées en petites folioles arrondies et dentées. La tige nue porte une grappe de minuscules fleurs dont les pièces les plus colorées sont les anthères des étamines, jaunes lavées de pourpre. Les risques de confusion avec d'autres plantes sont inexistantes.

Écologie et habitats

Des pelouses acidiphiles alpines (Delarze & al., 1998) aux pelouses calcicoles orophiles (Aeschmann & al., 2004) en passant par les bas-marais alcalins (Julve, 1996) et acides (Guinochet & al., 1978), la littérature ne décrit pas de façon homogène l'écologie de *Thalictrum alpinum*. Ces différences traduisent sans doute une plasticité écologique sur l'ensemble de l'aire de distribution. Dans l'unique population étudiée en Vanoise, le Pigamon des Alpes présente une écologie très précise : les plantes s'observent sur des micro-buttes dans un bas-marais où les plantes du *Caricion fuscae* dominent.

Distribution

Thalictrum alpinum appartient à l'important cortège des espèces arctico-alpines recensées en Vanoise. À l'issue de la dernière glaciation, des populations ont trouvé refuge dans les Alpes mais aussi dans les Pyrénées et les Carpates. Dispersée sur l'arc alpin, cette espèce est recensée sur la partie française du massif, des Alpes-Maritimes à la Savoie. C'est au mont Cenis que fut d'abord signalé le Pigamon des Alpes en Savoie

(Arvet-Touvet, 1871 ; Cariot & Saint-Lager, 1889, etc.). Au cours du XX^e siècle, il est indiqué également à Bonneval-sur-Arc (Vilmorin & Guinet, 1951 ; Dutartre, 1977), mais il n'est actuellement connu qu'à Peisey-Nancroix en bordure du cœur du Parc national.

Menaces et préservation

La population de *Thalictrum alpinum* à Peisey-Nancroix est estimée à quelques centaines d'individus. La protection de leur milieu de vie localisé dans le cœur du Parc est théoriquement acquise. Encore faut-il garantir la préservation de l'alimentation en eau tant sur le plan quantitatif que qualitatif. Deux axes de travail se dégagent pour cette espèce : le suivi de la population de Peisey-Nancroix en lien avec la ressource en eau et les changements climatiques ainsi que la recherche des stations historiques au mont Cenis et à Bonneval-sur-Arc.