

Swertia perennis

Swertia perennis L., Sp. Pl. : 226 (1753)

Swertie vivace

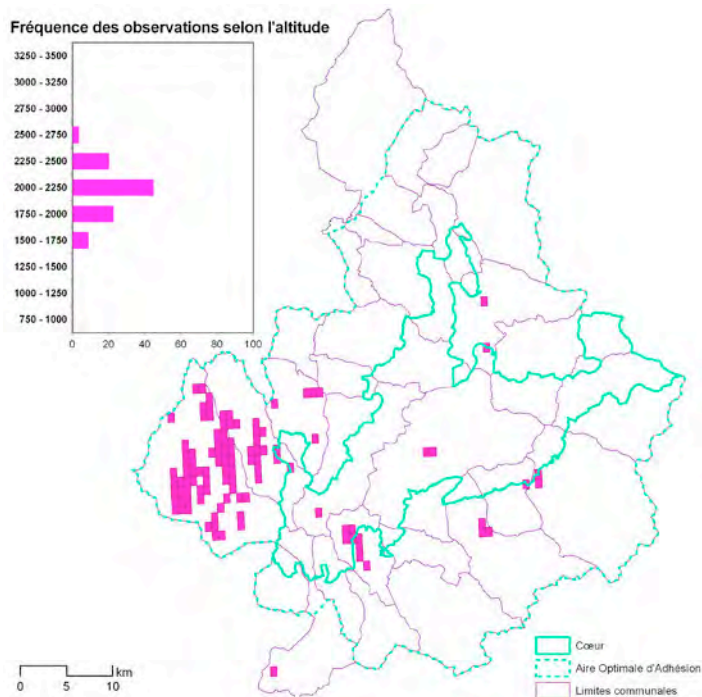
Genzianella stellata

Gentianaceae

Hémicryptophyte

Sud européen montagnard

Protection régionale Rhône-Alpes - LRRR : en danger



© Parc national de la Vanoise - Mylène Herrmann

Éléments descriptifs

Cette gentianacée ne ressemble guère aux nombreuses gentianes qui fleurissent en Vanoise. La Swertie vivace a un port érigé, la tige mesure de 15 à 60 cm de haut et se termine par une inflorescence ramifiée. Les fleurs sont constituées de cinq sépales étroits et cinq pétales, d'un violet un peu triste avec des veines plus foncées, soudés à la base et étalés en étoile. Chaque pétale porte à la base deux glandes nectarifères noirâtres, ciliées. Les feuilles sont opposées, entières, les basales nettement pétiolées et les supérieures sessiles. Aux premières neiges, les tiges sèches restent encore bien visibles.

Écologie et habitats

La Swertie vivace est caractéristique des bas-marais alcalins (*Caricion davallianae* et *Molinion caeruleae*). Elle montre en Vanoise une nette préférence pour les étages subalpin et alpin, et s'aventure jusqu'à plus de 2500 m d'altitude à Aussois. Les espèces qui accompagnent classiquement cette espèce en Vanoise sont *Parnassia palustris*, *Pinguicula vulgaris*, *Primula farinosa*, etc.

Distribution

Swertia perennis est distribuée dans les principaux massifs montagneux, de la péninsule ibérique au Caucase. Elle est présente sur l'ensemble de la chaîne alpine. En France, elle est connue dans les Pyrénées, le Massif central, le Jura, la Bourgogne. Elle est indiquée historiquement en Vanoise dans seulement trois sites par Gensac (1974). Les connaissances actuelles confirment la rareté de cette espèce : elle est observée dans seulement une dizaine de communes du Parc national de

la Vanoise et sur un petit nombre de localités. Seules Saint-Martin-de-Belleville et Les Allues en Tarentaise font exception ; les différents marais et tourbières de ces communes abritent en effet de nombreuses populations de Swertie vivace.

Menaces et préservation

Cette espèce est très sensible à toute modification exercée sur les marais et tourbières : drainage, remblais, mais aussi eutrophisation par apports d'eaux usées ou épandages. Ces atteintes peuvent avoir lieu lors d'aménagements liés aux sports d'hiver comme ce fut le cas en 2006 aux Allues. Le remplacement d'un télésiège a engendré des travaux détruisant une population de *Swertia perennis*. En compensation, la tourbière du plan des Mains a été protégée par un Arrêté préfectoral de protection de biotope. Seule une prise en compte des zones humides en amont des projets d'aménagement pourra permettre d'assurer la préservation des différentes populations de cette espèce.

Le genre *Swertia* doit son nom au naturaliste néerlandais Emmanuel Sweert (1552-1612), auteur d'un *Florilegium comportant de nombreuses planches en couleur et publié en 1612*.