

Sesleria ovata

Sesleria ovata (Hoppe) A. Kern., *Fl. Exsicc. Austro-Hung.* 1: 109 (1881)

Seslérie ovale, Seslérie ovoïde

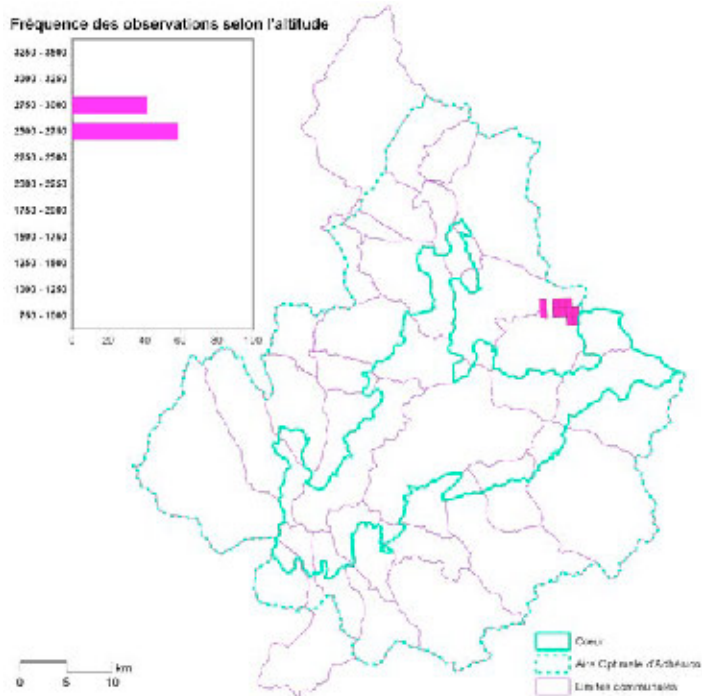
Sesleria delle morene

Poaceae

Hémicryptophyte

Est alpin

Protection régionale Rhône-Alpes - LRN, tome I - LRRRA : vulnérable



© Parc national de la Vanoise -

Éléments descriptifs

La Seslérie ovale se caractérise par un groupe d'épillets ovoïdes d'une couleur gris bleu ; elle se distingue ainsi de *Sesleria caerulea* dont l'inflorescence est plus ovale et bleutée. Mais la principale différence réside dans la morphologie foliaire : les feuilles sont enroulées, larges de seulement quelques millimètres et souvent mêlées aux feuilles sèches de l'année précédente chez *Sesleria ovata*, se démarquant ainsi des feuilles plus larges, planes ou pliées de la Seslérie bleuâtre. L'élégant balancement au gré du vent de la tige grêle de 10 à 20 cm qui porte les fleurs permet également de repérer la plante de loin.

Écologie et habitats

Sesleria ovata affectionne les pelouses rocailleuses calcaires en situation de croupe exposée au vent. Elle se rencontre parfois dans des éboulis, d'anciennes moraines, de petites barres rocheuses, mais toujours sur des langues de pelouses interstitielles. En Vanoise, on l'observe fréquemment en compagnie de *Trisetum spicatum*, *Carex parviflora*, *Polygonum viviparum* ou encore *Sesleria caerulea*. À Tignes, elle a été notée à ce jour entre 2600 et 2850 m d'altitude.

Distribution

La distribution mondiale de cette espèce en fait une endémique des Alpes centrales et orientales qui atteint en France sa limite occidentale en se cantonnant sur les communes de Tignes et de Val-d'Isère. À Tignes, elle se répartit sur l'ensemble du vallon menant au col de la Bailletaz depuis le lac de la Sassièrre et dans les éboulis sous la Tsanteleina ; une petite station est également répertoriée au dessus du lac du Grand Creux. À

Val-d'Isère, la station du col de l'Iseran découverte en 1923 par Pierre Le Brun (Le Brun, 1923) n'a pu être retrouvée et a sans doute subi les dommages de la construction de la route et des aménagements touristiques du col. Toutefois, une belle station demeure vers le plan des Nettes à Val-d'Isère.

Menaces et préservation

L'aire de distribution française de la Seslérie ovale se concentre sur une toute petite surface sur les deux versants du col de la Bailletaz. Depuis 2000 et la création de la Réserve naturelle nationale de la Bailletaz, l'ensemble des stations est inclus dans le périmètre de réserves naturelles et ne semble pas sujet à des menaces particulières. Gestionnaire des Réserves naturelles de la Grande Sassièrre et de la Bailletaz, le Parc national de la Vanoise a donc la responsabilité de la préservation de la totalité des populations françaises de cette espèce.