

# *Salix helvetica*

*Salix helvetica* Vill., *Hist. Pl. Dauphiné*, 3 : 783 (1789)

Saule de Suisse

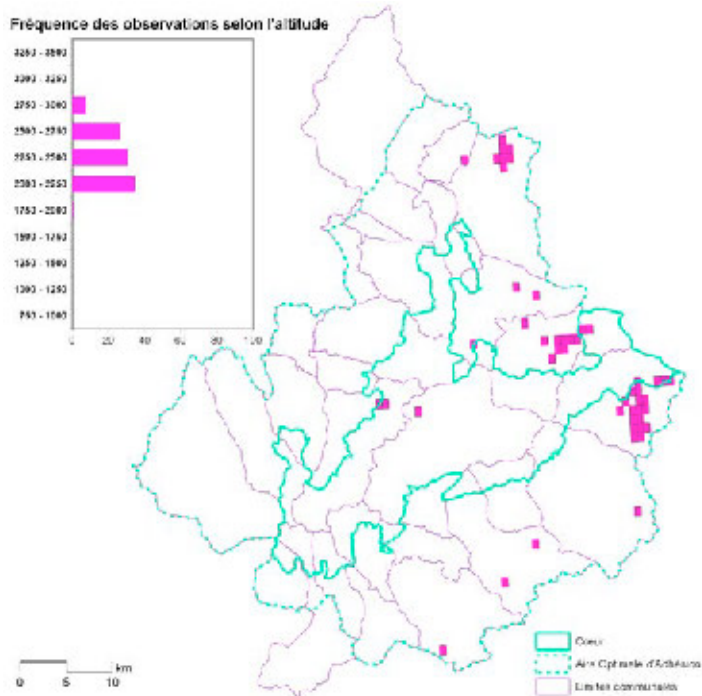
Salice elvetico

Salicaceae

Phanérophyte

Alpien, carpatique

Protection nationale, annexe II - LRN, tome I - LRRR : quasi menacée



© Parc national de la Vanoise - Christian Balais

## Éléments descriptifs

Le Saule de Suisse est un arbuste de montagne d'une hauteur maximale de 1,5 m. Il se caractérise par des feuilles oblongues-elliptiques, blanches tomenteuses sur la face inférieure et vert luisant et glabres sur la face supérieure. Il ne se distingue pas toujours facilement de *Salix glaucosericea*, qui présente des feuilles velues soyeuses, concolores sur les deux faces. Les chatons femelles chez *Salix helvetica* sont brièvement pédonculés avec des écailles à extrémité noirâtre ; les pédoncules sont longs et la pointe des bractées rougeâtre chez *Salix glaucosericea*. Ces deux espèces s'hybrident régulièrement.

## Écologie et habitats

Les éboulis et rocailles humides siliceuses des étages subalpin et alpin sont classiquement les milieux de prédilection du Saule de Suisse. Nous l'observons également en Vanoise dans des pelouses rocailleuses et des landines sur des versants frais exposés au nord. Cette espèce a été inventoriée sur le territoire du Parc entre 1900 m à Val-d'Isère et 2970 m d'altitude à Bonneval-sur-Arc. Elle est souvent accompagnée de *Salix glaucosericea* et *Salix hastata*.

## Distribution

*Salix helvetica* n'est présent que dans les Alpes et les Carpates. En France, il est recensé de la Haute-Savoie aux Alpes-de-Haute-Provence. En Vanoise, Gensac (1974) indiquait uniquement la station connue depuis le XIX<sup>e</sup> siècle à Val-d'Isère dans la montée du col de l'Iseran et une station près des chalets des Glières à Pralognan-la-Vanoise. De nos jours,

*Salix helvetica* est connu sur une dizaine de communes du Parc avec des populations assez bien développées à Val-d'Isère, Bonneval-sur-Arc et Sainte-Foy-Tarentaise et des populations beaucoup plus restreintes à Pralognan-la-Vanoise, Tignes, Bramans, Lanslebourg-Mont-Cenis, Termignon et Bessans.

## Menaces et préservation

Cette espèce est protégée au niveau national, mais seulement quelques toutes petites populations sont préservées par leur localisation dans le cœur du Parc national. Elle est suffisamment rare en France et localisée majoritairement en dehors des espaces protégés (aire optimale d'adhésion en Vanoise par exemple) pour qu'une vigilance accrue, à d'éventuels travaux et équipements qui pourraient lui nuire, soit de mise.