

# Linaria supina

*Linaria supina* (L.) Chaz., *Suppl. Dict. Jard.*, 2 : 39 (1790)

Linaire couchée

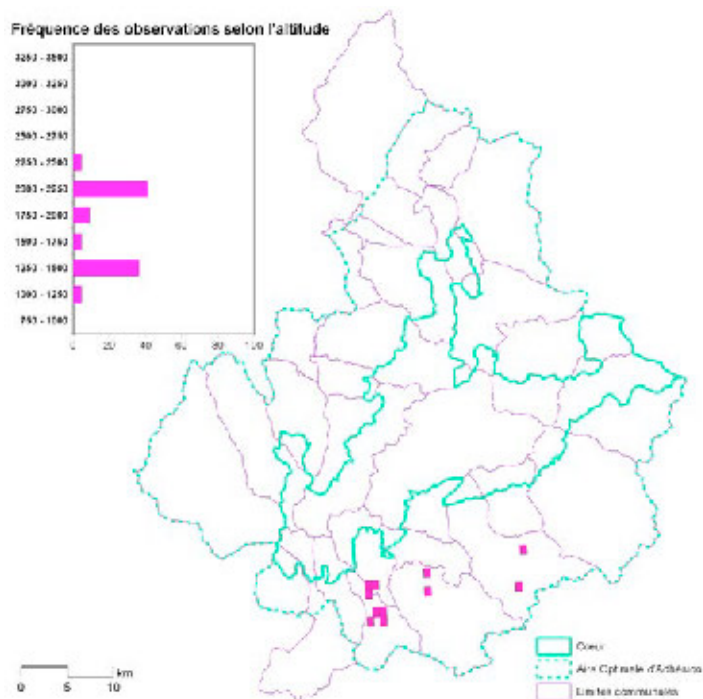
*Linaria dei serpentini*

Plantaginaceae

Hémicryptophyte, chaméphyte

Ouest européen, méditerranéen

Sans protection réglementaire - LRRRA : préoccupation mineure



© Parc national de la Vanoise - Vincent Augé

## Éléments descriptifs

La Linaire couchée est une plante annuelle de taille modeste. Les feuilles linéaires, petites, sont glauques. Elles parsèment la tige dans sa partie inférieure. Cette espèce présente la morphologie florale classique des linaires : corolle en masque à tube renflé et prolongé en éperon à la base. C'est une linaire à fleurs jaunes. Ces dernières sont groupées en une grappe terminale courte ce qui la différencie de *Linaria vulgaris* et *Linaria angustissima* qui présentent des fleurs en grappe terminale dense et longue. De plus ces deux dernières (ainsi que *Linaria simplex*, la quatrième linaire à fleurs jaunes présente en Savoie) montrent un port dressé contrairement à la Linaire couchée qui, comme son nom l'indique, possède une tige rampante, légèrement ascendante sur la partie terminale.

## Écologie et habitats

La Linaire couchée affectionne les milieux ouverts plutôt bien exposés au soleil : rocailles, éboulis, prés secs, zones sablonneuses drainantes. Elle montre une prédilection pour les substrats de type calcaire. On l'observe surtout des étages collinéen à subalpin, jusqu'à 2300 m d'altitude, comme à Avrieux.

## Distribution

L'aire de distribution de *Linaria supina* est centrée sur une large partie occidentale du bassin méditerranéen. La Linaire couchée est dispersée sur le territoire français, absente des régions où les terrains siliceux dominent (Massif central, Bretagne, Vosges, Ardennes, etc.) ; elle est très rare en Suisse et localisée sur le piémont italien. Elle est totalement absente plus à l'est sur l'arc

alpin. Pour le département de la Savoie, la Linaire couchée n'est connue qu'en Maurienne, de Saint-Michel-de-Maurienne à Lanslebourg-Mont-Cenis. Concernant le territoire du Parc national de la Vanoise, les observations se concentrent sur trois zones : Forts de l'Esseillon, Chalet de Longe Côte sur Avrieux et plateau du mont Cenis.

## Préservation et menaces

La Linaire couchée est rare et très localisée en Savoie et en Vanoise. Elle ne bénéficie d'aucun statut de protection. Les milieux où elle pousse sont relativement fragiles mais apparemment suffisamment diversifiés pour assurer la survie de l'espèce dans l'hypothèse de perturbations d'origine humaine. Localement sur la zone du Chalet de Longe Côte un surpâturage a été observé et pourrait nuire potentiellement à cette linaire comme à bien d'autres espèces par ailleurs.